

Рассмотрен
на педагогическом совете
МБДОУ «Суловский д/с
комбинированного вида «Ёлочка»
Протокол № 3 от «18» апреля 2019 г.



Утверждено
приказом МБДОУ «Суловский д/с
комбинированного вида «Ёлочка»
от 15.04.2019 г. №11

ОТЧЕТ О РЕЗУЛЬТАТАХ САМООБСЛЕДОВАНИЯ

**муниципального бюджетного дошкольного образовательного учреждения
«Суловский детский сад комбинированного вида «Ёлочка»**

за 2018

Суслово
2019

Содержание

Введение	3
1. Аналитическая часть.....	3-27
1.1.Общая характеристика Учреждения.....	3-5
1.2.Система управления Учреждением.....	6-7
1.3. Условия осуществления образовательной деятельности	7-11
1.3.1.Кадровое обеспечение.....	7-10
1.3.2.Организация предметно-пространственной среды в Учреждении и материальное оснащение.....	9-10
1.4.Обеспечение безопасности.....	11
1.5.Организация питания.....	11-12
1.6.Оценка качества медицинского обеспечения Учреждения.....	12-13
1.7.Оценка содержания и организации образовательной деятельности.....	13-18
1.7.1.Результаты итогового мониторинга уровня освоения содержания ООП ДО воспитанниками Учреждения.....	18-21
1.7.2. Дополнительное образование.....	21
1.8. Организация методической работы.....	21-23
1.9.Взаимодействие с семьями воспитанников.....	23-25
1.10. Социальная активность. Социальное партнерство.....	25-26
1.11. Выводы и перспективы.....	26-27
2. Результаты анализа показателей деятельности Учреждения.....	28-30

Введение

Настоящий отчет подготовлен по результатам самообследования, проведенного в муниципальном бюджетном дошкольном образовательном учреждении «Суловский детский сад комбинированного вида «Ёлочка» (далее по тексту – Учреждение), на основании пункта 3 части 2 статьи 29 Федерального закона от 29 декабря 2012 года № 273-ФЗ «Об образовании в Российской Федерации», приказа Минобрнауки России от 14.06.2013 № 462 «Об утверждении порядка проведения самообследования образовательной организацией», приказа Минобрнауки России от 10 декабря 2013 года № 1324 «Об утверждении показателей деятельности образовательной организации, подлежащей самообследованию», приказа Минобрнауки России от 14 декабря 2017 года № 1218 "О внесении изменений в Порядок проведения самообследования образовательной организации, утвержденный приказом Министерства образования и науки Российской Федерации от 14 июня 2013 г. № 462".

Целями проведения самообследования является:

- обеспечение доступности и открытости информации о деятельности Учреждения;
- установление соответствия качества дошкольного образования в Учреждении федеральным государственным образовательным стандартам дошкольного образования.

В процессе самообследования проводилась оценка:

- системы управления организации;
- качества кадрового обеспечения,
- организации образовательной деятельности;
- содержания и качества воспитания, обучения и развития воспитанников;
- инновационной и методической работы;
- обеспечение безопасности Учреждения;
- материально-технической базы.

Сроки проведения самообследования – 2018 календарный год.

Результаты самообследования явились основой для подготовки отчета по результатам самообследования Учреждения. Отчет включает аналитическую часть и результаты анализа показателей деятельности Учреждения.

В результате самообследования установлено следующее:

1. Аналитическая часть

1.1. Общая характеристика Учреждения

- **Полное наименование:**
муниципальное бюджетное дошкольное образовательное учреждение «Суловский детский сад комбинированного вида «Ёлочка»
- **Сокращенное наименование:**
МБДОУ «Суловский д/с комбинированного вида «Ёлочка»
Учреждение создает условия для реализации гарантированного гражданам Российской Федерации права на получение общедоступного и бесплатного дошкольного образования.
- **Учредитель Учреждения:**
Мариинский муниципальный район, функции и полномочия Учредителя в случае, если иное не установлено муниципальными правовыми актами органов местного самоуправления Мариинского муниципального района, осуществляются Управлением образования администрации Мариинского муниципального района, в ведении которого находится Учреждение. Функции и полномочия Учредителя по вопросам управления и распоряжения имуществом Учреждения осуществляет Комитет по управлению муниципальным имуществом администрации Мариинского муниципального района.
- **Место нахождения Учреждения:**
улица Стройка, 9, село Суслово, Мариинский район, Кемеровская область, 652190, РФ.

- **Заведующий Учреждением:**
Хмелевская Марина Владимировна
 - **Электронный адрес:**
suslovo.elochka@yandex.ru
 - **Официальный сайт в сети «Интернет»:**
<http://elochka42.nubex.ru>
Сайт Учреждения оформлен в соответствии с действующим законодательством.
 - **Учреждение осуществляет свою деятельность с 1968 года.**
 - **Общая численность воспитанников в 2018 учебном году – 73 воспитанника.**
 - 1) **Медицинское обслуживание воспитанников Учреждения** обеспечивается муниципальным бюджетным учреждением здравоохранения «ЦГБ» Мариинского муниципального района «Суловская участковая больница».
 - **Организация питания** воспитанников в Учреждении осуществляется в групповых помещениях и регламентируется Положением о питании и медицинском обслуживании в Учреждении.
 - **Общая площадь помещений Учреждения – 1045,9 кв. м.**
 - **Площадь земельного участка 4569,3 кв.м.,** что позволяет иметь цветники, огород, игровые участки, спортивную площадку.
Здание Учреждения типовое, двухэтажное, имеется центральное отопление, водоснабжение и канализация.
 - **Режим работы Учреждения:**
рабочая неделя – пятидневная;
длительность работы - 12 часов, с 07.00 до 19.00 часов;
допускается посещение Учреждения воспитанниками по индивидуальному графику;
дополнительные выходные дни устанавливаются согласно действующему законодательству.
 - **В Учреждение принимаются** воспитанники в возрасте от 2 мес. до 8 лет.
 - **Основной структурной единицей Учреждения** является группа комбинированной направленности воспитанников разного дошкольного возраста.
Количество групп (4 группы) определено, исходя из их предельной наполняемости, принятой при расчете норматива бюджетного финансирования, санитарных норм и правил, специфики образовательной деятельности.
Группы функционируют в режиме полного дня: 12 часов пребывания – 2 группы (группа «Радуга» оздоровительной направленности для детей с туберкулезной интоксикацией, разновозрастная дошкольная группа «Сударушка»); 10,5 часов пребывания – 2 группы (первая младшая группа «Карапузики», разновозрастная дошкольная группа «Сказка»).
- Предмет деятельности Учреждения: образовательная деятельность по образовательным программам дошкольного образования, обеспечение получения дошкольного образования, присмотр и уход за воспитанниками в возрасте от 2-х до 8 лет.

Информация о наличии правоустанавливающих документов

- Учреждение осуществляет свою деятельность на основании:**
- 1) **лицензии на осуществление образовательной деятельности № 16229 от 25 июля 2016 г.,** серия 42ЛО1 № 0003287;
 - 2) **лицензии на осуществление медицинской деятельности № ЛО-42-01-003242 от 14 октября 2014 г.,** серия ЛО № 0002887;
 - 3) **Устава, утвержденного приказом Управления образования администрации Мариинского муниципального района от 27.09.2017 г. № 1522;**
 - 4) **Свидетельства о государственной регистрации юридического лица от 27 марта 2007г. за ОГРН 1024201366839;**
 - 5) **Свидетельства о постановке на учет в налоговом органе от 27 марта 2007г. ИНН/КПП 4237002827/421301001;**

Информация о документации Учреждения

Нормативная и организационно-распорядительная документация, локальные акты, регулирующие деятельность Учреждения и правоотношения участников образовательных отношений, соответствуют действующему законодательству и Уставу Учреждения.

В Учреждении имеются:

- основные федеральные, региональные и муниципальные нормативные правовые акты, регламентирующие работу Учреждения;
- приказы по основной деятельности, книга регистрации приказов по основной деятельности;
- личные дела воспитанников, книга движения воспитанников;
- приказы по контингенту воспитанников, книга регистрации приказов по контингенту воспитанников;
- программа развития Учреждения;
- план финансово-хозяйственной деятельности;
- основная образовательная программа дошкольного образования Учреждения;
- учебный план Учреждения;
- календарный учебный график;
- план работы Учреждения на учебный год;
- расписание непосредственной образовательной деятельности, режим дня;
- акты готовности Учреждения к новому учебному году;
- номенклатура дел Учреждения;
- журнал учета проверок должностными лицами органов государственного контроля;
- протоколы педагогических советов;
- протоколы общих и групповых родительских собраний.

Деятельность Учреждения регламентируется локальными актами:

- правилами приема граждан в образовательную организацию;
- положением о режиме образовательной деятельности;
- положением о порядке и основаниях перевода и отчисления воспитанников;
- порядком оформления возникновения, приостановления и прекращения отношений между Учреждением и родителями (законными представителями) несовершеннолетних воспитанников;
- правилами внутреннего трудового распорядка;
- правилами внутреннего распорядка воспитанников;
- положением о педагогическом совете;
- положением о совете родителей (законных представителей) несовершеннолетних воспитанников.

Система договорных отношений, регламентирующая деятельность Учреждения представлена:

- Трудовым договором;
- Коллективным договором;
- Договором об образовании по образовательной программе дошкольного образования;
- Системой договоров о сотрудничестве со службами, обеспечивающими жизнедеятельность Учреждения.

Информация о документации Учреждения в части, касающейся трудовых отношений:

- книга учёта трудовых книжек работников, личные дела работников;
- приказы по личному составу, книга регистрации приказов по личному составу;
- трудовые договоры с работниками и дополнительные соглашения к трудовым договорам;
- коллективный договор (в т.ч. приложения к коллективному договору);
- правила внутреннего трудового распорядка;
- штатное расписание Учреждения;
- должностные инструкции работников;
- журналы проведения инструктажа.

1.2. Система управления Учреждением

Управление Учреждением осуществляется в соответствии с законодательством Российской Федерации с учетом особенностей, установленных Федеральным законом от 29.12.2012г. №273 «Об образовании в Российской Федерации», Уставом Учреждения.

Управление Учреждением осуществляется на основе сочетания принципов единоначалия и коллегиальности.

Единоличным исполнительным органом Учреждения является заведующий, который осуществляет текущее руководство деятельностью Учреждения.

Заведующий Учреждением в соответствии с законодательством Российской Федерации, Уставом Учреждения назначается Управлением образования администрации Мариинского муниципального района.

Заведующий Учреждением несет ответственность за руководство образовательной, воспитательной работой и организационно-хозяйственной деятельностью Учреждения.

К компетенции заведующего Учреждением относятся вопросы осуществления текущего руководства деятельностью Учреждения, за исключением вопросов, отнесенных законодательством Российской Федерации к компетенции учредителя.

В Учреждении формируются **коллегиальные органы управления**: общее собрание работников Учреждения, педагогический совет, совет родителей (законных представителей) несовершеннолетних воспитанников Учреждения.

Структура, порядок формирования, срок полномочий и компетенции коллегиальных органов управления Учреждением, порядок принятия ими решений и выступления от имени Учреждения устанавливаются Уставом Учреждения, локальными нормативными актами Учреждения в соответствии с законодательством Российской Федерации.

В целях учета мнения работников Учреждения по вопросам управления Учреждением и при принятии Учреждением локальных нормативных актов, затрагивающих их права и законные интересы, в Учреждении действует первичная профсоюзная организация – представительный орган работников Учреждения.

Деятельность первичной профсоюзной организации работников Учреждения осуществляется в соответствии с законодательством Российской Федерации, коллективным договором Учреждения. Действующая система управления позволяет оптимизировать управление, включить в пространство управленческой деятельности значительное число педагогов, работников Учреждения и родителей (законных представителей).

Совет родителей (законных представителей) несовершеннолетних воспитанников – коллегиальный орган управления Учреждения, действующий в целях развития и совершенствования образовательной деятельности, взаимодействия родительской общественности и Учреждения. В состав совета входят родители (законные представители) воспитанников, посещающих Учреждение. Совет родителей осуществляет совместную работу родительской общественности и Учреждения по реализации государственной, муниципальной политики в области дошкольного образования, рассматривает и обсуждает основные направления развития Учреждения, координирует действия родительской общественности и педагогического коллектива Учреждения по вопросам образования, воспитания, оздоровления и развития воспитанников, осуществляет контроль над соблюдением требований к условиям обучения, воспитания и труда в Учреждении, целевого и рационального расходования финансовых средств.

Общее собрание работников – коллегиальный орган управления Учреждением, осуществляющий общее руководство Учреждением, а также форма привлечения работников к активному участию в решении вопросов деятельности Учреждения. На общих собраниях работников Учреждения обсуждаются нормативные правовые документы, планы финансово-хозяйственной деятельности. Члены общего собрания принимают активное участие в организации в создании оптимальных и безопасных условий осуществления образовательной деятельности, оказывают помощь в организации и совершенствовании образовательной деятельности.

Педагогический совет Учреждения - постоянно действующий орган самоуправления, который осуществляет управление педагогической деятельностью в Учреждении, определяет

направления образовательной деятельности, рассматривает локальные акты, регламентирующие образовательную деятельность Учреждения, обсуждает вопросы состояния образовательной деятельности Учреждения, повышения квалификации и аттестации педагогических работников Учреждения, вносит и рассматривает предложения о поощрении педагогических работников, организует выявление, обобщение, распространение, внедрение педагогического опыта среди педагогических работников Учреждения. Педагогический совет собирается не реже 4-х раз в год. Родительское собрание (общее и групповое) действует в целях развития и совершенствования образовательной деятельности, взаимодействия родительской общественности и Учреждения.

Основным источником информации для анализа состояния деятельности Учреждения, получения достоверных результатов деятельности всех участников образовательного процесса является контроль. Он направлен на объективную оценку состояния дел в Учреждении. Администрация Учреждения заинтересована в совершенствовании педагогического процесса, создании максимально комфортных условий как для воспитанников, так и для сотрудников, поэтому внутриучрежденческий контроль включен в план работы Учреждения на учебный год.

Результаты внутриучрежденческого контроля в течение года доводились до сведения коллектива, подлежали обсуждению. Заведующим по результатам контроля были подготовлены приказы и утверждены планы мероприятий по ликвидации выявленных нарушений, проведены повторные контрольные мероприятия.

Факторы, способствующие эффективному управлению:

- расширение внешних связей Учреждения;
- востребованность Учреждения среди населения села;
- система поощрения, разработанная в Учреждении.

Факторы, препятствующие эффективному управлению:

- отсутствие постоянных внебюджетных источников финансирования.

Вывод по разделу: Учреждение функционирует в соответствии с нормативными правовыми документами в сфере образования Российской Федерации, создана структура управления в соответствии с целями и содержанием работы Учреждения. Управление в Учреждении осуществляется на основе сотрудничества всего педагогического коллектива, родителей и общественности. Все органы самоуправления взаимодействуют между собой, согласовывая свои интересы и возможности.

1.3. Условия осуществления образовательной деятельности

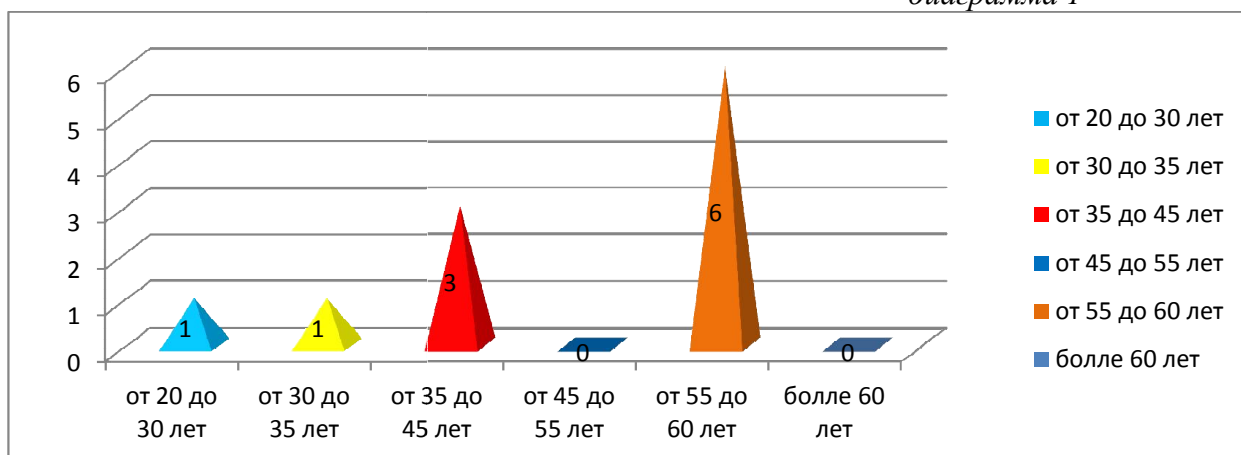
1.3.1. Кадровое обеспечение

Учреждение укомплектовано педагогическими кадрами и учебно-вспомогательным персоналом. Педагоги детского сада постоянно повышают свой профессиональный уровень, посещают методические объединения, знакомятся с опытом работы своих коллег и других дошкольных учреждений, приобретают и изучают новинки периодической и методической литературы. Все это в комплексе дает хороший результат в организации педагогической деятельности и улучшении качества образования и воспитания дошкольников.

В 2018 году в Учреждении работало 11 педагогов, из них: старший воспитатель, совмещающий педагог-психолог – 1, воспитатели – 7, педагог дополнительного образования, совмещающий инструктор ФИЗО – 1, учитель-логопед - 1, музыкальный руководитель – 1.

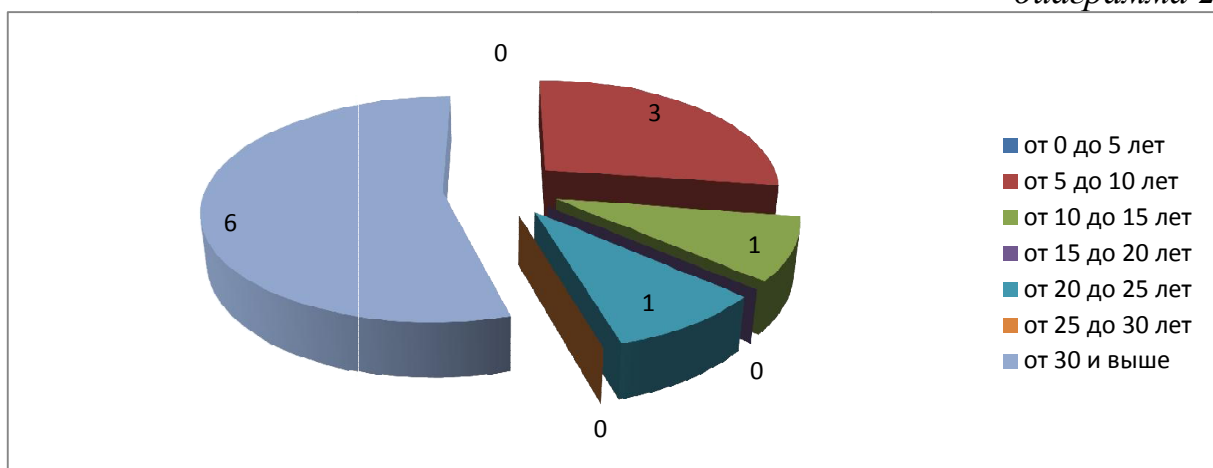
Анализ состава педагогического коллектива Учреждения по возрасту

диаграмма 1



Анализ состава педагогического коллектива Учреждения по стажу работы

диаграмма 2



Образовательный уровень педагогов

таблица 1

Всего педагогов	Высшее		Среднее специальное (педагогическое)		Заочное обучение в вузе	
	Кол-во	%	Кол-во	%	Кол-во	%
11	4	36%	7	64%	1	9%

Важной характеристикой готовности педагогических работников к осуществлению профессионально-педагогической деятельности является их профессиональная компетентность, от которой зависит качество выполняемых ими функций.

Одним из качественных показателей профессиональной компетенции педагогических работников является уровень квалификационной категории. Аттестация педагогических кадров носит системный характер и осуществляется в соответствии с перспективным планом работы.

Уровень квалификации педагогов

таблица 2

Всего педагогов	Педагоги высшей категории		Педагоги первой категории		Соответствие занимаемой должности	
	Кол-во	%	Кол-во	%	Кол-во	%
11	3	27%	8	73%	0	0

Заведующий и 3 (27%) педагогов прошли процедуру сертификации на муниципальном уровне и имеют сертификаты о высоком уровне профессиональной компетенции, обеспечивающей качество педагогической деятельности.

Педагоги учреждения постоянно повышают свою квалификацию через курсовую подготовку. Курсы повышения квалификации у педагогов составляют 100%. Кроме этого педагоги проходят обучение, участвуют в городских методических объединениях, посещая семинары, тренинги, мастер-классы.

В 2018 году курсы повышения квалификации прошли: заведующий и 5 педагогов. Курсы по оказанию первой помощи в 2018г. прошли: заведующий и 10 педагогов (91%)

Кадровое обеспечение обучения воспитанников с ограниченными возможностями здоровья

Важным условием для обеспечения удовлетворения потребностей воспитанников с ОВЗ является наличие в Учреждении специалистов: учителя-логопеда, педагога-психолога. Проблемой является уровень профессиональной компетентности педагогов в работе с воспитанниками с ОВЗ, в связи с этим, в 2018г. 1 педагог прошел курсы повышения квалификации по данной тематике. В 2018г. воспитанников с ОВЗ нет.

Факторы, способствующие стабильной работе кадров:

- стремление педагогов к повышению педагогического мастерства;
- систематическая методическая работа различной направленности и форм;
- обучение на курсах повышения квалификации;
- стимулирование творческой активности и инициативности педагогов.

Вывод по разделу:

- анализ кадрового состава показывает достаточно высокий профессиональный уровень педагогов и специалистов;
- администрацией Учреждения созданы условия для своевременного повышения профессиональной квалификации.

1.3.2. Организация предметно – пространственной среды в Учреждении и материальное оснащение

Одной из приоритетных задач формирования образовательного пространства является совершенствование образовательной среды как совокупности условий, оказывающих влияние на развитие ребенка, на состояние его психического и физического здоровья, успешность его дальнейшего обучения, а также на деятельность всех участников образовательного процесса в

Учреждении. В качестве основных компонентов, влияющих на качество образовательного процесса в Учреждении, определены:

- оснащённость педагогического процесса учебно - методическим материалом,
- взаимодействие участников образовательного процесса,
- формирование предметно-пространственной среды ребенка

Учебно-методическая оснащённость Учреждения позволяет педагогам проводить воспитательно-образовательный процесс на достаточно высоком уровне. Учреждение располагает учебно-методической литературой по всем направлениям развития воспитанников: по развитию речи; социально-коммуникативному развитию; познавательному развитию, художественно-эстетическому и физическому развитию. Имеется достаточно литературы по организации взаимодействия с родителями.

Предметно – пространственная среда в Учреждении создана с учетом возрастных возможностей воспитанников, гендерных особенностей, интересов и конструируется таким образом, чтобы ребенок в течение дня мог найти для себя увлекательное дело, занятие. В каждой возрастной группе созданы разнообразные центры активности, которые содержат в себе познавательный и развивающий материалы для конструирования, общения, театрализованного, изобразительного творчества, игровой деятельности, уединения и т.д. В Учреждении уделяется особое внимание эстетическому оформлению помещений, т.к. среда играет большую роль в формировании личностных качеств воспитанников. Все базисные компоненты развивающей предметно-пространственной среды Учреждения включают оптимальные условия для полноценного физического, эстетического, познавательного и социального развития детей. Мебель, игровое оборудование приобретено с учетом санитарных и психолого-педагогических требований, а также соответствуют требованиям безопасности.

В Учреждении имеется музыкальный и физкультурный залы, медицинский кабинет, комната заболевшего ребенка; методический кабинет, кабинет учителя-логопеда, кабинет педагога-психолога, пищеблок, прачечная. В музыкально зале имеются фортепиано, музыкальный центр, ноутбук, детские музыкальные инструменты, аудиозаписи с музыкальными произведениями; физкультурный зал оснащен необходимым спортивным инвентарем.

В логопункте имеется в наличии материал для обследования речи, а также демонстрационный и раздаточный материал на автоматизацию, дифференциацию звуков, дидактические игры.

В кабинете педагога-психолога имеется диагностический материал, пособия и дидактические игры для проведения коррекционных занятий.

Требуется дооснащение компьютерной техникой кабинета учителя-логопеда.

Медицинский кабинет оборудован необходимым инвентарем и медикаментами.

Пищеблок оборудован инвентарем и посудой. Имеется плита с духовым шкафом, электромясорубка, протирочная машина, водонагреватель, холодильное оборудование.

Прачечная оборудована необходимым инвентарем и электрооборудованием.

В методическом кабинете имеются библиотека методической литературы и периодических изданий, демонстрационные материалы, 1 компьютер.

Территория Учреждения благоустроена, разбиты цветочные клумбы, огород. На территории Учреждения имеются:

- прогулочные участки, закрепленные за группами; участки озеленены и оборудованы верандами, песочницами, малыми формами;

- спортивная площадка, оборудованная для проведения физкультурных занятий.

Вывод по разделу: в Учреждении созданы удовлетворительные условия для организации и проведения образовательной деятельности, предметно-развивающая среда достаточно мобильна и разнообразна, позволяет сохранять и поддерживать здоровье воспитанников, но, учитывая современные требования к образованию, требует периодического обновления и пополнения.

1.4. Обеспечение безопасности

Обеспечение безопасности жизнедеятельности ребенка в здании Учреждения и на прилегающей к ней территории осуществлялось в соответствии с системой комплексной безопасности Учреждения: обеспечение выполнения санитарно - гигиенических требований; антитеррористическая безопасность; пожарная безопасность; охрана труда, профилактика детского дорожно-транспортного травматизма.

Обеспечение безопасности функционирования Учреждения проводится в 3-х направлениях: работа с воспитанниками, работа с родителями, работа с педагогами.

В Учреждении созданы необходимые условия для обеспечения безопасности воспитанников и персонала:

- территория детского сада огорожена по периметру. Систематически проводится обследование дошкольного учреждения и прилегающей территории на предмет их защищенности, работоспособности охранной сигнализации, обнаружения посторонних предметов;
- в целях соблюдения антитеррористической безопасности разработан паспорт антитеррористической защищенности, имеется тревожная кнопка для экстренного вызова вневедомственной охраны, установлена система видеонаблюдения;
- здание детского сада оборудовано пожарными лестницами;
- в течение учебного года поддерживаются в состоянии пожарной готовности первичные средства пожаротушения (огнетушители);
- помещения оборудованы запасными пожарными выходами, требования к содержанию эвакуационных выходов соблюдаются;
- в здании функционирует система АПС (автоматическая пожарная сигнализация с голосовым оповещением);
- в групповых комнатах оборудованы игровые центры безопасности, которые объединяют уголок по правилам дорожного движения и по пожарной безопасности. Информационный материал периодически пополняется и обновляется.
- в группах имеются игровые макеты дороги с необходимыми атрибутами, ведется работа с родителями по профилактике детского дорожно-транспортного травматизма. Разработан паспорт дорожной безопасности;
- со всеми участниками педагогического процесса (персонал, родители, воспитанники) регулярно проводятся инструктажи, учебные занятия по основам безопасности жизнедеятельности;
- систематически осуществлялся контроль по ОТ, ТБ и ППБ, контроль за выполнением санитарно-гигиенических требований, за соблюдением режима дня и режима двигательной активности воспитанников.

В течение анализируемого периода в Учреждении не было пожароопасных и чрезвычайных ситуаций. У большинства воспитанников сложились представления об опасных для человека и окружающей среды ситуациях и способах поведения и правилах поведения в них. Воспитанники знакомы с правилами противопожарной и дорожной безопасности. С воспитанниками проводились игры, беседы, досуги, учебная эвакуация, с целью закрепления навыков безопасного поведения на дороге и в быту.

Вывод по разделу: Учреждение соответствует действующим санитарным, противопожарным нормам и правилам, что способствует организации безопасной образовательной деятельности, позволяет реализовывать основную образовательную программу дошкольного образования.

1.5. Организация питания

Питание воспитанников в Учреждении организовано в соответствии с санитарно-эпидемиологическими требованиями (СанПиН 2.4.1. 3049-13). Питание организовано согласно

примерного 10-дневного меню, достаточно по калорийности, сбалансировано по содержанию пищевых веществ, рационально распределено в течение дня. В меню представлены разнообразные блюда из мяса, круп, рыбы, творога, исключены их повторы. В ежедневный рацион питания включены фрукты и овощи.

В Учреждении осуществляется 4-х разовое горячее питание воспитанников: завтрак, обед, полдник, ужин. Интервал между приемами пищи – не реже 3,5 – 4 часов. Дополнительно для воспитанников организован второй завтрак, включающий прием пищи, богатой витаминами – соков, фруктов. Постоянно проводится витаминизация третьего блюда. При поставке продуктов строго отслеживается наличие сертификатов качества.

В Учреждении имеется вся необходимая документация по питанию, которая ведется по форме и заполняется своевременно. Пищеблок оснащен всем необходимым техническим оборудованием. На пищеблоке вывешен график выдачи готовой продукции для каждой группы, примерная масса порций питания воспитанников. Технология приготовления блюд строго соблюдается. Для правильного приготовления блюд разработаны технологические карты, в которых указаны калорийность блюда, содержание в нем белков, жиров, углеводов. Использование таких карт позволяет легко подсчитать химический состав рациона и при необходимости заменить одно блюдо другим, равноценным ему по составу и калорийности. Основными приемами кулинарной обработки являются отваривание, тушение, запекание, т.е. соблюдаются принципы щадящего питания. Контроль над отбором и хранением суточной пробы, выполнение суточной нормы выдачи продуктов на 1 ребенка проводит медсестра. Контроль качества питания, закладки продуктов, кулинарной обработки, выхода блюд, вкусовых качеств пищи, правильности хранения и соблюдения сроков реализации продуктов питания осуществляет заведующий, старшая медсестра и комиссия по питанию.

На информационном стенде для родителей ежедневно вывешивается меню с перечнем блюд на день и нормой выдачи. Меню составляется на основании примерного десятидневного меню.

1.6. Оценка качества медицинского обеспечения Учреждения

Координация педагогической и медицинской деятельности в Учреждении осуществляется за счет совместного планирования, участия в педсоветах, контрольной деятельности, консультациях и прочих мероприятиях. Педагоги совместно со старшей медсестрой проводят мониторинг здоровья.

Систематический мониторинг здоровья воспитанников, который организуется педагогами и старшей медицинской сестрой, позволяет отследить общий уровень посещаемости, заболеваемости, определить группы здоровья, индекс здоровья.

Оздоровительную направленность имеет вся организация жизнедеятельности ребенка в Учреждении. Наблюдение за двигательной активностью воспитанников показало, что соблюдается индивидуально - дифференцированный подход к воспитанникам в зависимости от уровня физической подготовленности каждого ребенка. Совместная работа воспитателей, специалистов Учреждения с целью более широкого и полного охвата воспитанников ЗОЖ отличается разнообразием форм и методов физкультурно-оздоровительной работы, где уделяется особое внимание спортивной игровой деятельности, постоянно обновляются уголки физической культуры в группах. Используются новые формы просветительской работы, приглашаются и вовлекаются родители в совместные спортивные мероприятия.

В течение года в Учреждении осуществлялось проведение профилактики ОРВИ и гриппа, а именно: бодрящая гимнастика, закаливающие мероприятия, режим проветривания, сбалансированное питание, взаимодействие с родителями по вопросам укрепления здоровья воспитанников, медико-педагогический контроль состояния физкультурно-оздоровительной работы.

Вопросы воспитания здорового ребенка решаются в тесном контакте с семьей, так как основы здоровья закладываются в семье. Без помощи родителей физкультурно-оздоровительная работа, организуемая в Учреждении, не может быть успешной. Основной акцент делается на

нахождении побудительных стимулов, заставляющих родителей по-иному взглянуть на здоровье и физическое развитие своих детей.

Показатели адаптации ребенка к условиям Учреждения в 2018 году:

Благодаря комплексному психолого-медико-педагогическому сопровождению в период адаптации, прослеживается положительная динамика, воспитанники легче адаптируются, а родители имеют возможность быть с ребенком в группе, на игровой площадке Учреждения, для них устанавливается щадящий режим. С родителями педагоги проводили индивидуальные консультации. Анализ диагностики, проведенной по адаптационному периоду, показал хорошие результаты, о чем свидетельствуют адаптационные карты на каждого ребенка.

Степень протекания периода адаптации

год	Количество воспитанников	Степень адаптации		
		легкая	средняя	тяжелая
2018	16	7(44%)	9(56%)	0

Вывод по разделу: процесс адаптации воспитанников первой младшей группы к условиям Учреждения прошел в легкой и средней степени. Наблюдается большой процент заболеваемости воспитанников: 10 дней на одного ребенка, несмотря на комплекс используемых здоровьесберегающих технологий, систематическую работу педагогов и специалистов.

Отмечается большое количество пропусков воспитанниками без причины.

Рекомендации по разделу: остается актуальным вопрос сохранения и укрепления здоровья воспитанников в следующем году с внедрением здоровьесберегающих технологий в сотрудничестве с семьей.

1.7. Оценка содержания и организации образовательной деятельности

Учреждение осуществляет свою деятельность в целях обеспечения реализации предусмотренных законодательством Российской Федерации полномочий органов местного самоуправления Мариинского муниципального района в сфере дошкольного образования.

Основными направлениями деятельности Учреждения являются:

- обеспечение благоприятного психологического климата в Учреждении;
- предоставление каждому ребенку возможности апробировать себя в различных видах детской деятельности: игровой, коммуникативной, элементарной трудовой, познавательной-исследовательской, продуктивной, музыкальной, изобразительной, двигательной, восприятию художественной литературы и фольклора, конструированию;
- оказание квалифицированной коррекционной и психолого-педагогической помощи воспитанникам;
- обеспечение равных стартовых возможностей при поступлении воспитанников в школу;
- совершенствование предметно-развивающей среды Учреждения;
- оказание консультативной и методической помощи законным представителям по вопросам воспитания, обучения и развития воспитанников.

Вся образовательная деятельность в Учреждении имеет составляющие блоки: непрерывная непосредственно образовательная деятельность (ННОД); совместная деятельность воспитателя с воспитанниками в режимных моментах; самостоятельная деятельность воспитанников; работа с родителями по решению задач развития воспитанников. В образовательной деятельности используется фронтальная, подгрупповая и индивидуальная формы организации воспитанников. Они сочетаются в образовательной деятельности и используются в зависимости от возраста, уровня развития, сложности и задач программного материала. Разнообразие видов деятельности,

лично-ориентированный подход в организации образовательного процесса, способствующий созданию оптимальных условий для обучения, воспитания и развития каждого ребенка – вот основные аспекты работы педагога с воспитанниками.

Содержание образовательной деятельности определяется:

- основной образовательной программой дошкольного образования Учреждения,
- парциальными и дополнительными общеобразовательными общеразвивающими программами:
- Парциальная программа «Основы безопасности детей дошкольного возраста» - программа для дошкольных образовательных учреждений (авторы: Н.Н.Авдеева, О.Л.Князева, Р.Б. Стеркина). Система развивающих заданий предполагает разные формы взаимодействия воспитанников и взрослых (игры, тренинги, занятия, беседы) и направлены на формирование основ экологической культуры, ценностей здорового образа жизни, осторожного обращения с опасными предметами, безопасного поведения на улице. В курс ОБЖ для дошкольников вошли шесть разделов, затрагивающих основные сферы жизни ребёнка:
 1. Ребёнок и другие люди.
 2. Ребенок и природа
 3. Ребенок дома.
 4. Здоровье ребенка.
 5. Эмоциональное благополучие ребенка.
 6. Ребенок на улице.

Курс ОБЖ для дошколят нацелен на формирование представлений об адекватном поведении в неожиданных ситуациях, навыков самостоятельного принятия решений, а также – на воспитание ответственности за свои поступки. На занятиях воспитанники тренируются самостоятельно разбираться в ситуации и реагировать на неё, опираясь на полученные ранее знания и собственный опыт. Ребёнок овладевает способностью быть предусмотрительным, оценивать и анализировать ситуацию, видеть возможные последствия тех или иных действий.

- Парциальная программа «Юный эколог» - программа экологического воспитания в детском саду (автор С.Н. Николаева). Программа направлена на формирование начал экологической культуры у детей двух - шести лет в условиях детского сада. Программа состоит из пяти разделов. Первый и второй разделы посвящены раскрытию взаимосвязи растений и животных со средой обитания. Третий раздел прослеживает их роль в процессе роста растений и животных. В четвертом разделе раскрываются взаимосвязи внутри сообществ, жизнь которых дети могут наблюдать. Пятый раздел показывает разные формы взаимодействия с природой.
- Парциальная «Я, ты, мы» - программа по социально-коммуникативному развитию воспитанников (авторы Князева О.Л., Стеркина Р.Б). Программа состоит из трёх основных разделов: «Уверенность в себе», «Чувства, желания, взгляды» и «Социальные навыки». Первый раздел программы «Уверенность в себе» предполагает решение следующих задач: помочь ребёнку осознать свои характерные особенности и предпочтения, понять, что он, как и каждый человек, уникален и неповторим. Второй раздел программы «Чувства, желания, взгляды» призван научить воспитанников осознанно воспринимать свои собственные эмоции – чувства и переживания, а также понимать эмоциональные состояния других людей. Третий раздел «Социальные навыки» предполагает обучение воспитанников эстетически ценным формам и способам поведения в отношениях с другими людьми.
- «Коррекционное обучение и воспитание детей с ФФН» (авторы Т.Б.Филичева, Г.В.Чиркина).

Образовательная деятельность в Учреждении строится с учетом возрастных принципов, адекватных дошкольному возрасту форм работы с воспитанниками и осуществляется в процессе организации различных видов детской деятельности: непрерывной непосредственно образовательной деятельности, образовательной деятельности, осуществляемой в режимных моментах, самостоятельной деятельности воспитанников и взаимодействия с семьями воспитанников.

Непрерывная непосредственно образовательная деятельность проводится в группах с сентября по май. Непрерывная непосредственно образовательная деятельность проводится согласно учебному плану и расписанию. Учебная нагрузка не превышает допустимую и соответствует СанПиН 2.4.1.3049-13 «Санитарно-эпидемиологические требования к устройству, содержанию и организации режима работы дошкольных образовательных организаций».

В сентябре и мае педагоги проводят мониторинг детского развития в целях оценки эффективности педагогических действий и дальнейшего планирования образовательной деятельности, выстраивания индивидуальной работы с воспитанниками.

Особенности реализации образовательной области «Физическое развитие».

Образовательная деятельность в данной образовательной области предусматривает формирование у воспитанников представлений о здоровье и здоровом образе жизни.

Достижение задач образовательной области предполагает:

- сохранение и укрепление физического и психического здоровья воспитанников;
- воспитание культурно-гигиенических навыков;
- формирование начальных представлений о здоровом образе жизни.

В процессе реализации задач данной области у воспитанников формируется интерес и ценностное отношение к занятиям физической культурой, а также: развитие физических качеств (скоростных, силовых, гибкости, выносливости и координации); накопление и обогащение двигательного опыта воспитанников (овладение основными движениями); формирование у воспитанников потребности в двигательной активности и физическом совершенствовании.

В Учреждении созданы необходимые условия для физического развития воспитанников. Имеется спортивный зал с физкультурным оборудованием. На территории Учреждения расположены площадки для подвижных игр. Необходимо на территории Учреждения организовать «тропу здоровья». В группах оборудованы физкультурные уголки с необходимым набором спортивного инвентаря для организации двигательной деятельности воспитанников в течение дня.

При организации двигательной деятельности применяются следующие формы работы с воспитанниками: организованная непосредственно образовательная деятельность, утренняя гимнастика, час двигательной активности, подвижные игры, физминутки, спортивные упражнения с элементами соревнований, тренировок, спортивные праздники и досуги.

Психолого-педагогическая работа была направлена на формирование культурно-гигиенических навыков и первичных ценностных представлений о здоровье и здоровом образе жизни. Профилактическая работа включала систему мероприятий и мер, направленных на охрану здоровья и предупреждения возникновения его нарушений, обеспечение нормального роста и развития, сохранение умственной и физической работоспособности воспитанников.

Система закаливания в Учреждении построена с учетом сезонных изменений, температуры воздуха в групповых помещениях, эпидемиологической обстановки, состояния здоровья и возрастных особенностей воспитанников.

Особенности реализации образовательной области «Социально-коммуникативное развитие».

Освоение первоначальных представлений социального характера и включения воспитанников в систему социальных отношений происходит через:

- развитие игровой деятельности воспитанников;
- приобщение к элементарным общепринятым нормам и правилам взаимоотношения со сверстниками и взрослыми (в том числе моральным);
- формирование гендерной, семейной, гражданской принадлежности, патриотических чувств, чувства принадлежности к мировому сообществу.

Направления и границы педагогического воздействия взрослого с ребенком определялись с позиции - ребенок - субъект индивидуального развития, активно присваивающий культуру. Включение ребенка в социально-значимую деятельность (посадка деревьев, экологическая акция

«Покормите птиц зимой», посещение памятных мест родного села) способствовало образованию предпосылок для игровой деятельности, а также становления отношений со сверстниками, взрослыми в процессе деятельности, к самому себе, формированию положительного отношения к соблюдению общепринятых норм и правил, мотивации к школьному обучению.

Формирование основ безопасности собственной жизнедеятельности и предпосылок экологического сознания происходит через решение следующих задач:

- формирование представлений об опасных для человека и окружающего мира природы ситуациях и способах поведения в них;
- приобщение к правилам безопасного для человека и окружающего мира природы поведения;
- передачу воспитанникам знаний о правилах безопасности дорожного движения в качестве пешехода и пассажира транспортного средства.

Работа по данному направлению строилась в ходе совместной деятельности взрослых и воспитанников, в самостоятельной деятельности. Для обучения воспитанников правилам безопасного поведения в различных жизненных ситуациях в групповых помещениях созданы уголки безопасности, на территории Учреждения - площадка для организации работы с воспитанниками по обучению правилам дорожного движения, имеется необходимая дидактическая база.

Реализация задач безопасного поведения в природе происходило через экскурсии и прогулки по экологической тропе, организацию наблюдений за явлениями в природе, опытно – экспериментальной деятельности, участие воспитанников и родителей в природоохранной, экологической и трудовой деятельности.

Формирование положительного отношения к труду происходило в процессе трудовой деятельности и способствовало воспитанию ценностного отношения к собственному труду, труду других людей и его результатам, формированию первичных представлений о труде взрослых, его роли в обществе и жизни каждого человека.

Для формирования у воспитанников трудовых умений и навыков в процессе организации разных форм детского труда в Учреждении созданы следующие условия:

- уголки природы в каждой возрастной группе с необходимым набором инвентаря для организации труда в природе;
- огород, клумбы на территории каждого прогулочного участка;
- оборудование для организации хозяйственно-бытового труда;
- алгоритмы, схемы, образцы и материал для ручного труда.

Реализация поставленных задач осуществляется в разных видах детского труда (самообслуживание, ручной труд, хозяйственно-бытовой труд, труд воспитанников в природе) продолжительностью не более 20 минут в день, а так же в процессе ознакомления воспитанников с трудом взрослых, при использовании разных форм организации труда в Учреждении и дома (поручения, дежурства, коллективный труд).

При организации продуктивной деятельности с воспитанниками, педагоги не только уделяли внимание формированию умений и навыков, но и подчеркивали роль труда, его социальной значимости, проявлению уважительного отношения к конечному результату.

Содержание **образовательной области «Познавательное развитие»** было направлено на развитие у воспитанников познавательных интересов, интеллектуального развития через: сенсорное развитие; развитие познавательно-исследовательской и продуктивной (конструктивной) деятельности; формирование элементарных математических представлений; формирование целостной картины мира, расширение кругозора.

Для организации познавательной деятельности воспитанников в Учреждении созданы благоприятные условия:

- уголки природы в каждой возрастной группе;
- мини-лаборатории и познавательные центры в группах с разнообразными играми, пособиями, познавательной литературой;
- патриотические уголки с государственной символикой, изделиями народных промыслов;

- огород;
- цветники на каждом групповом участке.

Работа по формированию познавательной активности воспитанников осуществлялась в процессе непрерывной непосредственно образовательной деятельности, в режимных моментах и в самостоятельной поисковой и опытно-экспериментальной деятельности. Непрерывная непосредственно образовательная деятельность строилась с учетом уровня интеллектуального развития воспитанников, развития психических процессов. При обучении воспитанников способам познавательной деятельности происходило формирование первичных навыков работы с информацией, получаемой из разных источников (вербальных и наглядных). Для этого успешно применялись мнемотаблицы, схемы и алгоритмы действий, в дальнейшем ребенку предоставлялась возможность строить алгоритм деятельности без зрительной опоры, что в свою очередь способствовало формированию умений удерживать план действий в памяти.

При организации деятельности по познавательному развитию воспитанников использовались различные формы: организованная деятельность, проектные методы, игры-экспериментирования, досуговая деятельность. Педагоги поощряли возникновение индивидуальных познавательных интересов, предпочтений и активно использовали их в индивидуальной работе. Большое внимание уделялось освоению ребенком знаковых систем, развитию начал логического мышления, речевому развитию, формированию элементарного осознания языковых явлений.

Особенности образовательной области «Речевое развитие» заключаются в овладении конструктивными способами и средствами взаимодействия с окружающими людьми посредством развития свободного общения со взрослыми и детьми; развития всех компонентов устной речи воспитанников (лексической стороны, грамматического строя речи, произносительной стороны речи), связной речи (диалогической и монологической форм) в различных формах и видах детской деятельности; практического овладения воспитанниками нормами речи.

Для этого в Учреждении созданы необходимые благоприятные условия:

- кабинет логопеда, укомплектованный оборудованием;
- кабинет педагога-психолога.

В каждой возрастной группе собран демонстрационный материал для развития речи, дидактические пособия и игры для речевого развития, который постоянно обновляется и пополняется.

Используя разнообразные дидактические и словесные игры, рассказы, проблемные ситуации, беседы, чтение художественной литературы, театрализованную деятельность, педагоги и специалисты расширяли речевую среду, воздействуя на развитие и активизацию диалогической речи как способа коммуникации. Общение с ребенком организовывалось в соответствии с нравственными принципами, направленными на формирование внимательного отношения к другим людям, использование полученных знаний по культуре человеческого общения, речевого этикета.

Формирование интереса и потребности в чтении (восприятии) книг происходило через развитие литературной речи, приобщение к словесному искусству, в том числе развитие художественного восприятия и эстетического вкуса.

Особенностью является ежедневное чтение воспитанникам новых и уже знакомых произведений. Для этого в каждой возрастной группе созданы книжные уголки. Приобщение воспитанников к художественной литературе происходило ежедневно во второй половине дня, при организации работы в книжном уголке, чтении и обсуждении программных произведений разных жанров, познавательных и художественных книг, детских иллюстрированных энциклопедий, инсценировании и драматизации отрывков из сказок, разучивании стихотворений. Активизация деятельности воспитанников по использованию стихов, произведений устного народного творчества производится в процессе режимных моментов. В Учреждении стали традиционными конкурсы чтецов, которые имеют разную тематическую направленность.

Реализация содержания **образовательной области «Художественное творчество»** происходит в процессе организации продуктивной деятельности воспитанников (рисование, лепка, аппликация, художественный труд), направленной на развитие детского творчества, на приобщение к изобразительному искусству.

Реализация задач по художественному творчеству осуществлялась в процессе непрерывной непосредственно образовательной деятельности 2 раза в неделю, в самостоятельной деятельности воспитанников во вторую половину дня средствами организованной предметно-развивающей среды в уголке изобразительного творчества, в процессе эстетического восприятия природы, красивых предметов и произведений изобразительного и народно-прикладного искусства, книжной иллюстрации.

Во всех группах есть необходимые условия: уголки детского творчества с разнообразным набором изобразительных средств; стенды для выставки детских совместных работ с родителями. Для знакомства и рассматривания предметов, произведений искусства созданы «полочки красоты», на которых сменяемость экспонатов происходит 1 раз в неделю, в зависимости от тематики организованной изобразительной деятельности воспитанников. В детской изобразительной деятельности широко применялись природные и подручные материалы.

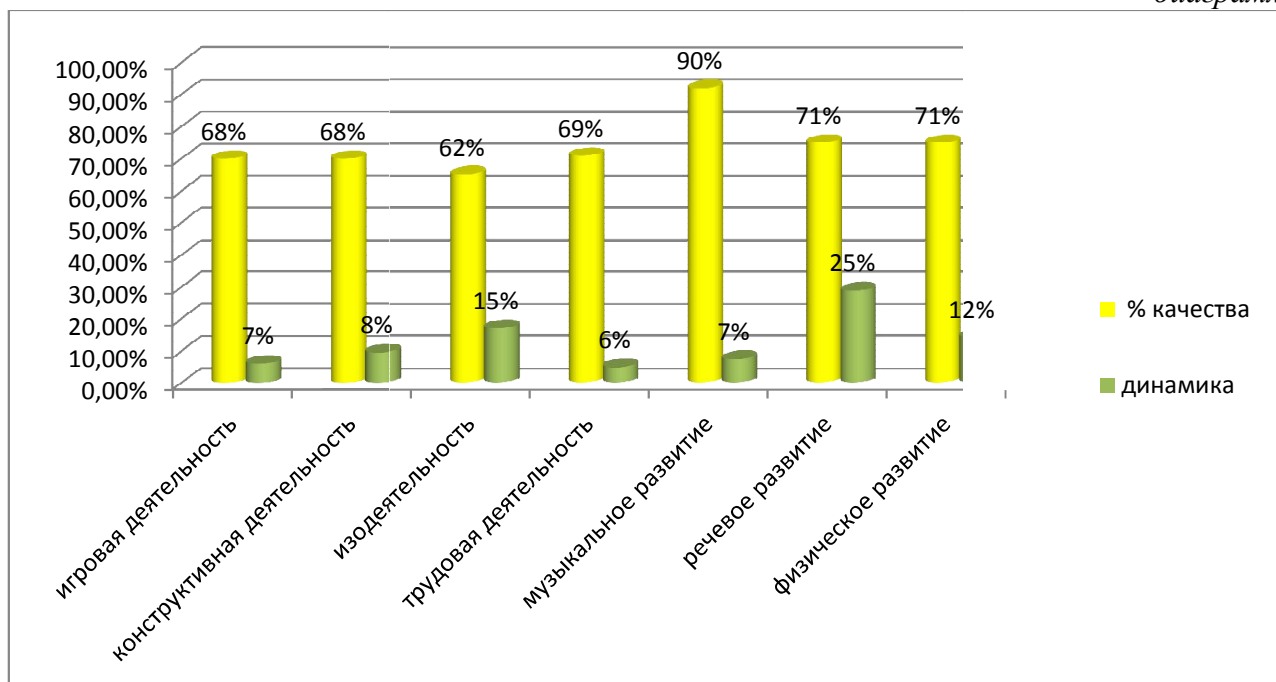
Содержание работы по музыкальному развитию воспитанников направлено на достижение цели развития музыкальности воспитанников, способности эмоционально воспринимать музыку через приобщение к музыкальному искусству. Оснащение музыкального зала оборудованием (фортепиано, музыкальный центр, набор детских музыкальных инструментов, мультимедийная установка), наличие музыкальных уголков в группах, палитра наглядно — дидактических пособий позволяет качественно организовывать музыкально-художественную деятельность с воспитанниками. Музыкальное воспитание дошкольников в непрерывной непосредственно образовательной деятельности осуществлялось два раза в неделю в соответствии с возрастными требованиями к ее продолжительности. Для реализации поставленных задач в течение года педагогами использовались разные формы работы с воспитанниками: праздники, музыкальные досуги, развлечения, мини-праздники, музыкальные вечера.

Воспитатели используют музыку, как для развития музыкальности, так и для охраны здоровья воспитанников. Музыка помогает создать у ребенка приподнятое радостное настроение, повышает двигательную активность, помогает привлечь внимание воспитанников к разнообразным видам деятельности, решает логопедические задачи. Успешно применялись такие формы работы как: пение с воспитанниками и для воспитанников, слушание, движение под музыку, пение игровых хороводных и плясовых песен, экспериментирование со звучащими предметами, игра на народных инструментах. Организация музыкальной деятельности происходила в совместной деятельности педагога с воспитанниками. Во всех возрастных группах создана развивающая музыкальная среда для организации самостоятельной детской деятельности. Музыкальный руководитель ДООУ показала с детьми подготовительного возраста открытое занятие для педагогов Мариинского муниципального района.

1.7.1. Результаты итогового мониторинга уровня освоения содержания ООП ДО воспитанниками Учреждения

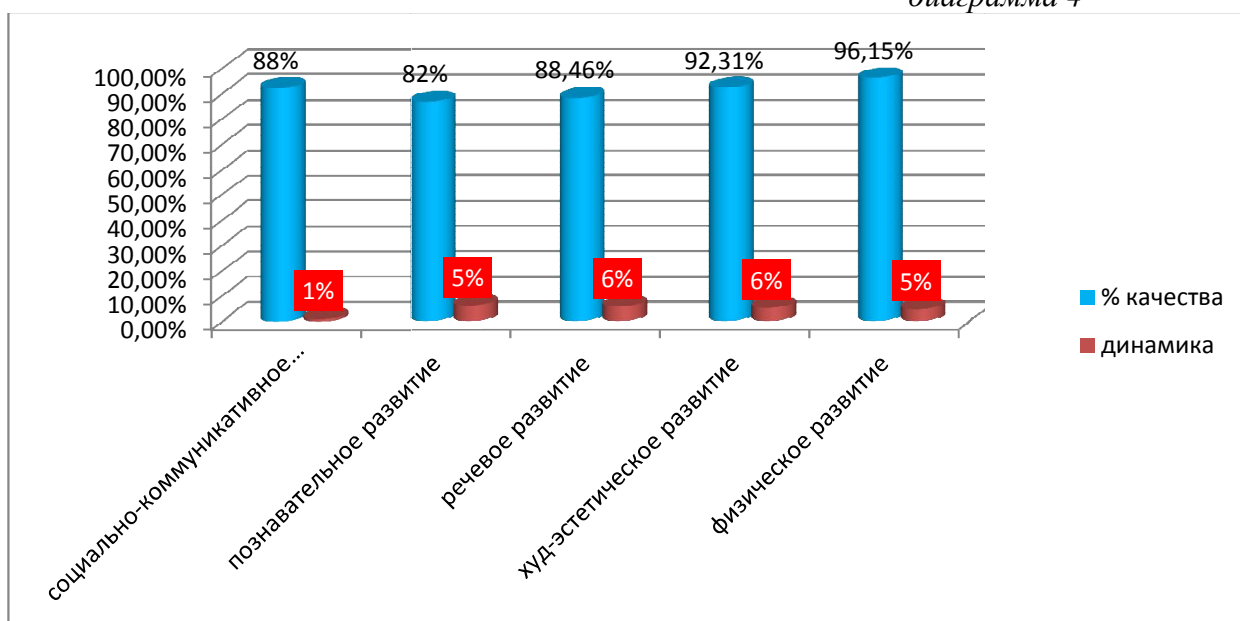
В течение года проводился мониторинг за состоянием образовательной деятельности. Эффективность педагогических воздействий по выполнению основной образовательной программы дошкольного образования Учреждения (3-7 лет) представлена диаграммой

диаграмма 3



Эффективность педагогических воздействий по выполнению основной образовательной программы дошкольного образования Учреждения (2-3 года) представлена на диаграмме:

диаграмма 4



Готовность воспитанников к началу школьного обучения

С целью оценки уровня готовности воспитанников к началу школьного обучения проведена психологическая диагностика:

Количество воспитанников-выпускников	Обследовано воспитанников %	Уровни			
		готов	условно готов	условно не готов	не готов
15	100%	12 (80%)	3 (20%)	0	0

По результатам психолого-педагогической диагностики 15 выпускников, а это 100% полностью готовы к школьному обучению. Для воспитанников, имеющих низкий показатель готовности к школьному обучению, в начале года были составлены индивидуальные маршруты, и осуществлялась коррекционно-развивающая работа в течение года.

Результаты коррекционной работы с воспитанниками с нарушениями речи

В Учреждении созданы условия для оказания помощи воспитанникам с нарушениями речи, функционирует логопункт. В течение года решались следующие задачи:

- систематическое проведение профилактической работы с воспитанниками в соответствии с их индивидуальными особенностями и тяжестью речевого дефекта;
- использование нетрадиционных методов коррекционной работы, направленных на преодоление различных речевых нарушений;
- предупреждение школьной дезадаптации, создание равных стартовых возможностей для обучения в школе;
- повышение уровня педагогической просвещенности родителей, вовлечение их в образовательную деятельность с целью создания единого коррекционного пространства.

Работа проводилась в тесном контакте с педагогами и, конечно, родителями. Постоянно организовывались индивидуальные беседы, консультирование.

Результаты коррекционной работы учителя - логопеда логопедического пункта:

	Взято на учет		динамика		
	воспитанников	из них:	положительная	незначительная	С чистой речью
Старшая возрастная группа (5-6 лет)					
	ФН, дислалия	4	4		
	ФФН, дизартрия:	2	2		
	в том числе ОНР	0			
Подготовительная к школе группа (6-7 лет)					
	ФН, дислалия	4			4
	ФФН, дизартрия:	6	2		4

	в том числе ОНР	1		1	
--	--------------------	---	--	---	--

Количество воспитанников, выпущенных из логопункта – 11 , из них выпущены:

- с чистой речью - 8,
- с положительной динамикой -2,
- с незначительной – 1,
- оставлены для продолжения коррекционной работы на следующий год (воспитанники 5-6 лет) – 6.

Вывод по разделу: анализ результатов оценки индивидуального развития воспитанников выявил, что показатели качества по сравнению с прошлым учебным годом остались практически на прежнем уровне. Уровень индивидуального развития в среднем по Учреждению составляет 86%, что на 5% выше, чем в 2017 году. Во всех возрастных группах есть воспитанники с низким уровнем развития, в одном из 5 направлений развития ребенка, и составляет от 1 до 4 человек. Наибольшие трудности вызывает у воспитанников 3- 7 лет освоение разделов «изодеятельность» - 6%, «игровая деятельность» - 68%, «конструктивная деятельность» - 68%, «трудовая» - 69%.

Итоговые показатели уровня готовности к регулярному школьному обучению имеют положительную динамику, показатели условной готовности и неготовности составляют 0%.

У 94% воспитанников наблюдается положительная динамика в коррекции речевых нарушений.

Рекомендации по разделу: педагогам необходимо активизировать работу с воспитанниками с низким уровнем развития, для эффективности педагогического процесса продолжать использовать и расширять область применения современных педагогических технологий, таких, как личностно - ориентированный подход, здоровьесберегающие технологии, игровые технологии, развивающие технологии. Воспитателям младшей группы особое внимание обратить на познавательное и речевое развитие воспитанников, максимально расширив спектр применяемых методов и форм работы.

1.7.2. Дополнительное образование

С целью обогащения детской деятельности, выявления индивидуальных склонностей и интересов воспитанников, развития их способностей, а также удовлетворения запросов родителей (законных представителей), в Учреждении предоставляются дополнительные образовательные услуги на бесплатной основе (содержание занятий по дополнительным общеобразовательным общеразвивающим программам вне рамок основной образовательной программы дошкольного образования Учреждения). Функционировали кружки «Азбука безопасности», «Уроки здоровья» (для воспитанников старшей и подготовительной группы). Каждый воспитанник посещал дополнительно не более двух кружков. Общее количество воспитанников, получающих услуги по дополнительным общеобразовательным программам составил 33 человека, т.е. 45,2% от общего числа воспитанников, посещающих Учреждение.

Платные образовательные услуги в Учреждении не оказываются.

1.8. Организация методической работы

Методическая работа, осуществляемая в течение учебного года, органично соединялась с повседневной практикой педагогов. Одной из главных задач в деятельности методической службы стало оказание реальной, действенной помощи всем членам коллектива.

В ДОУ проводились педагогические советы, которые включали теоретический материал: (доклады, сообщения, аналитический материал, анализ состояния работы по направлениям, итоги диагностики и мониторинга, рефлексивные тренинги для педагогов, методические рекомендации) В учебном 2018-2019 учебном году были подготовлены и проведены педагогические советы:

таблица 11

№ П/П	Тема	сроки
1.	Установочный педсовет №1: «С новым учебным годом! »	август
2.	Тематический педсовет №2: «Формирование у детей представлений о необходимости бережного и сознательного отношения к природе»	ноябрь
3.	Тематический педсовет 3: «Развитие речи детей в соответствии с требованиями ФГОС»	февраль
4.	Итоговый педсовет №4: «Результативность работы ДОУ за 2018-2019 учебный год и перспективы развития на 2019– 2020 учебный год»	март

В рамках решения годовых задач с воспитателями проводились педагогические совещания. Все темы педсоветов были посвящены основным задачам годового плана и анализу работы по тем или иным вопросам. Задачи деятельности коллектива определены грамотно, и составлялись с учетом глубокого ежегодного анализа динамики развития ДОУ. На итоговых педсоветах по результатам работы за год представлялись: мониторинг освоения детьми промежуточных и итоговых результатов образовательной программы, отчеты воспитателей и специалистов по выполнению работы за год. Проблемы, вынесенные на педсоветах позволили решить поставленные вопросы на 100%.

При проведении педагогических советов оказывалась действенная помощь педагогам в повышении их педагогического мастерства, в развитии личной культуры, в усилении творческого потенциала, направленного на совершенствование методического обеспечения образовательной программы, на освоение современных образовательных технологий, на повышение качества образования.

Награждения педагогов в 2018 году

№ п/п	Награда	Количество награжденных
1	Благодарственное письмо Главы администрации Мариинского муниципального района за высокий профессионализм и в связи с празднованием международного Дня учителя	1
2	Почетная грамота Президиума Мариинского районного совета Профсоюза работников народного образования и науки РФ за активную	1

	многолетнюю работу в Профсоюзе	
3	Почетная грамота Начальника управления образования Мариинского муниципального района за достигнутые успехи в труде и в связи с Днём воспитателя и всех дошкольных работников	1

Вывод по разделу: в 2018 году методическая работа и работа по выполнению годовых задач в Учреждении велась планомерно и целенаправленно. Основные задачи в 2018 году реализованы, план работы выполнен. Выполнение годовых задач способствовало повышению компетентности и профессиональных качеств педагогов Учреждения и способствует положительной динамике показателей освоения основной общеобразовательной программы дошкольного образования Учреждения.

1.9. Взаимодействие с семьями воспитанников

Взаимодействие с семьями воспитанников педагогический коллектив Учреждения строит на основе принципа сотрудничества.

В каждой группе разработан перспективный план работы с родителями.

В ходе спланированной работы решаются такие актуальные задачи, как:

- повышение педагогической культуры родителей;
- приобщение родителей к жизни Учреждения;
- изучение семьи и установление контактов с ее членами для согласования воспитательных воздействий на ребенка.

Работа с родителями (законными представителями) велась в нескольких направлениях:

1. Педагогическое просвещение родителей (законных представителей) несовершеннолетних воспитанников – родительские собрания, консультации, беседы, презентации, мастер-классы, оформление информационного материала, показ открытых мероприятий с детьми.

2. Включение родителей (законных представителей) в деятельность Учреждения - совместные мероприятия, конкурсное движение, акции.

В рамках реализации плана работы были проведены ряд совместных мероприятий с родителями:

- конкурс поделок из природного материала «Подарки осени»;
- акция «Покорми птиц»;
- выставка «Чудеса под Новый год»;
- выставка «Пасхальные игрушки»;
- праздники и развлечения;
- оформление стенгазет «Спасибо дедам – за победу» (подготовительная группа);
- оформление выставки рисунков ко Дню Матери «Самая любимая»;
- ярмарка - выставка «У моей мамочки – золотые руки»;
- совместная деятельность в рамках проектов

Наши родители участвовали в детских творческих конкурсах муниципального, регионального и всероссийского уровней. Оказывали посильную помощь в оснащении помещений Учреждения и благоустройства территории.

В каждой возрастной группе проведено в течение учебного года по 4 родительских собрания, на которых обсуждались вопросы развития и воспитания дошкольников.

Использованные формы работы показали их результативность, готовность и открытость родителей (законных представителей) несовершеннолетних воспитанников к диалогу, участию в подготовке и проведению общих мероприятий, праздников.

По результатам анкетирования удовлетворенность родителей работой Учреждения составляет 98%.

Социальный статус семей воспитанников Учреждения на 01.09.2018г.

Критерии	Показатели	2018
Всего семей		68
Всего воспитанников	73	73
Состав семьи:	Полных	55
	Не полных: из них	13
	родители в разводе	7
	родители в разводе, ребенок проживает с отчимом	-
	одинокий родитель	6
	Многодетных	24
	Приемная семья, опекуны	9
Социальный уровень семьи:	Благополучные	68
	Не благополучные	-
	Малообеспеченные	14
Образовательный уровень семьи:	Высшее	31
	Средне специальное	23
	Среднее профессиональное	32
	Среднее	37
	Не полное среднее	-
	Начальное	-
Социальный статус семьи:	Служащие	38
	Рабочие	45
	Предприниматели	2
	Инвалиды родители	3
	Инвалиды дети	-
	Безработные	32
	Студенты	3
	Беженцы	-
	Семья погибших военнослужащих	-
	Иностранцы граждане	-
Возрастная категория родителей:	До 25 лет	14
	От 25-35 лет	57
	От 35 лет и старше	52
Половая принадлежность детей в семье:	Всего детей.	70
	из них:	
	Девочек	42
	Мальчиков	31
Из них по рождению:	Первых	21

	Вторых	28
	Третьих	14
	Четвертых	4
	Пятых и более	6
Всего детей		73

Вывод: 80% родителей (законных представителей) несовершеннолетних воспитанников активно участвуют в жизни Учреждения: посещают родительские собрания (общие и групповые), участвуют в совместных мероприятиях, акциях, конкурсах, благоустройстве территории. Педагоги всех групп при проведении родительских собраний используют активные формы работы (мастер-класс, деловые игры, «круглые столы»), используют ИКТ. Родители (законные представители) несовершеннолетних воспитанников являются активными участниками конкурсного движения не только в рамках Учреждения, но и на муниципальном уровне. Родители внесли свой вклад в осуществление образовательной деятельности: организацию и реализацию мероприятий, поддержание, развитие и обогащение образовательной среды в группах и на участках Учреждения.

Рекомендации: при составлении группового плана работы с родителями (законными представителями) несовершеннолетних воспитанников на учебный год воспитателям продумать тематику встреч, исходя из возрастных особенностей дошкольников, запросов родителей (законных представителей) несовершеннолетних воспитанников. Особое внимание обратить на содержание и качество оформления информационного материала, продолжать вовлекать родителей (законных представителей) несовершеннолетних воспитанников в жизнь детского сада, мотивировать к участию в совместных с Учреждением мероприятиях.

1.10. Социальная активность. Социальное партнерство

Учреждение в течение года активно сотрудничало с социокультурными учреждениями: образования, здравоохранения и культуры, ОГИБДД. С данными учреждениями заключены договора и составлены планы работы.

таблица 14

№ п/п	Социальные партнеры	Основной вид деятельности
1	МБОУ «Суловская средняя общеобразовательная школа»	- совместная педагогическая деятельность учителей и воспитателей в подготовке воспитанников к школе; - экскурсии, совместные праздники, развлечения с целью обеспечения плавного перехода воспитанников детского сада к начальному школьному обучению
2	МБУК «Суловская модельная библиотека – филиал №5» Мариинского муниципального района»	- организация просветительской работы с дошкольниками, пропаганда чтения; -совместные мероприятия, конкурсы, реализация проектов
3	Суловская участковая больница Мариинского муниципального района	- организация лечебно-профилактической работы, диспансеризация воспитанников

4	Музей «Береста Сибири»	- виртуальные экскурсии, участие в конкурсах, выставках
5	Музей истории города Мариинска	- виртуальные экскурсии, участие в конкурсах, выставках
6	МБОУ «Центр диагностики и консультирования Мариинского муниципального района»	- оказание диагностической и консультативной помощи в работе с воспитанниками, имеющими проблемы в развитии, помощь в определении дальнейшего образовательного маршрута, консультативная помощь педагогам по вопросам профвыгорания
7	МБОУДО «Центр дополнительного образования детей»	- организация дополнительного образования воспитанников (занятия в творческом объединении «Азбука безопасности» по реализации дополнительных образовательных программ), конкурсы
8	ОГИББД Межмуниципального отдела МВД «Мариинский»	- организация профилактической работы по формированию безопасного поведения на дорогах, участие в выставках, смотрах-конкурсах, совместные акции и др.
9	МБУК «Суловский сельский дом культуры»	- конкурсы детского творчества, кинопоказы для воспитанников, выставки детских рисунков, концерты
10	Государственное профессиональное образовательное учреждение "Мариинский педагогический колледж имени императрицы Марии Александровны"	- прохождение педагогической практики студентов колледжа по специальностям 1.1.1. 44.02.01 Дошкольное образование (квалификация – воспитатель детей дошкольного возраста).
11	МКУ «СРЦ для несовершеннолетних»	- показ театрализованных постановок для воспитанников на базе Учреждения
12	МБУ ДО «Детская музыкальная школа №80»	- показ музыкальных концертно-игровых программ, слушание концертов на различных инструментах: баяне, фортепиано, балалайке, гармошке. Познавательные беседы с преподавателями школы о музыке

Вывод по разделу: педагоги Учреждения занимают активную жизненную позицию и приучают воспитанников с дошкольного возраста понимать социальную значимость участия в мероприятиях различного уровня, расширяя кругозор воспитанников и формируя навыки социального взаимодействия.

1.11. Выводы и перспективы

Таким образом, самообследование работы за 2018 год показало, что:

- Учреждение работает в режиме реализации ФГОС ДО, постоянного развития, в поиске новых форм и методов работы с воспитанниками, педагогами и родителями;
- в Учреждении созданы все условия для развития воспитанников дошкольного возраста, эффективной работы педагогического коллектива;
- основные задачи в 2018 году реализованы, план работы выполнен;
- выявлены положительные результаты, достигнут оптимальный уровень развития для

каждого ребенка, обеспечена качественная подготовка воспитанников к школьному обучению;

- в Учреждении организованы дополнительные образовательные услуги на бесплатной основе по дополнительным общеобразовательным программам;

- методическая работа в Учреждении в целом оптимальна и эффективна: выстроена целостная система, позволяющая педагогам успешно реализовать образовательную деятельность; созданы условия для профессиональной самореализации и роста на основе морального и материального стимулирования; оказывается методическая помощь;

- в Учреждении образовательная деятельность строится в соответствии с основной образовательной программой дошкольного образования Учреждения, дополнительными общеразвивающими программами, планом работы Учреждения;

- в Учреждении ведется работа по сохранению и укреплению здоровья воспитанников, развитию физических качеств и обеспечению нормального уровня физической подготовленности и состояния здоровья ребенка, привитию навыков безопасного поведения, воспитанию сознательного отношения к своему здоровью и потребности в здоровом образе жизни;

- педагоги стремятся обеспечивать эмоциональное благополучие воспитанников через оптимальную организацию педагогического процесса и режима работы, создают условия для развития личности ребенка, его творческих способностей, исходя из его интересов и потребностей;

- в Учреждении осуществляется работа по активизации деятельности педагогов по внедрению инновационных технологий в образовательную деятельность. Ведется планомерная и систематическая работа над повышением педагогического мастерства и деловой активности педагогов;

- происходит усовершенствование управления жизнедеятельностью Учреждения с ориентацией на взаимодействие с родителями и вовлечение их в педагогический процесс для обеспечения полноценного развития ребенка;

Учреждение востребовано в социуме, работа педагогического коллектива оценивается как удовлетворительная.

Вместе с тем имеется ряд проблем, решение которых планируется в 2019 году:

1. Снизить уровень заболеваемости воспитанников за счет активного внедрения здоровьесберегающих технологий, активизации работы с родителями (законными представителями) несовершеннолетних воспитанников в данном направлении.
2. Продолжать работу над формированием оптимальной предметно-пространственной развивающей среды для обеспечения благоприятных условий развития воспитанников в соответствии с их возрастными и индивидуальными особенностями и склонностями, создавать предпосылки для роста личностных достижений воспитанников.
3. Повышать качество образования через профессиональный рост педагогов, развитие профессиональной компетенции и активизацию творческого потенциала педагогов, внедрение в практику работы Учреждения современных педагогических технологий.
4. Способствовать активному включению родителей в образовательную деятельность Учреждения в процессе внедрения новых форм сотрудничества в триаде: семья – воспитатель – воспитанник. Учитывать образовательные потребности родителей (законных представителей) воспитанников.

2. Результаты анализа показателей деятельности

**Показатели
деятельности дошкольной образовательной организации МБДОУ «Сусловский детский сад
комбинированного вида «Ёлочка», по самообследованию
(утв. приказом Министерства образования и науки РФ от 10 декабря 2013 г. № 1324)**

таблица 15

№ п/п	Показатели	Единица измерения
	Образовательная деятельность	
1.1	Общая численность воспитанников, осваивающих образовательную программу дошкольного образования, в том числе:	73 человека
1.1.1	В режиме полного дня (10,5-12 часов)	73 человека
1.1.2	В режиме кратковременного пребывания (3-5 часов)	0 человек
1.1.3	В семейной дошкольной группе	0 человек
1.1.4	В форме семейного образования с психолого-педагогическим сопровождением на базе дошкольной образовательной организации	0 человек
1.2	Общая численность воспитанников в возрасте до 3 лет	15 человек
1.3	Общая численность воспитанников в возрасте от 3 до 8 лет	58 человек
1.4	Численность/удельный вес численности воспитанников в общей численности воспитанников, получающих услуги присмотра и ухода:	73 человека 100%
1.4.1	В режиме полного дня (8-12 часов)	73 человека 100%
1.4.2	В режиме продленного дня (12-14 часов)	0 человек 0%
1.4.3	В режиме круглосуточного пребывания	0 человек 0%
1.5	Численность/удельный вес численности воспитанников с ограниченными возможностями здоровья в общей численности воспитанников, получающих услуги:	0 человек 0%
1.5.1	По коррекции недостатков в физическом и (или) психическом развитии	0 человек 0%
1.5.2	По освоению образовательной программы дошкольного образования	73 человека 100%
1.5.3	По присмотру и уходу	73 человека 100%
1.6	Средний показатель пропущенных дней при посещении дошкольной образовательной организации по болезни на одного воспитанника	5.02 дня
1.7	Общая численность педагогических работников, в том числе:	11 человек
1.7.1	Численность/удельный вес численности педагогических работников, имеющих высшее образование	4 человека 36.4%
1.7.2	Численность/удельный вес численности педагогических работников, имеющих высшее образование педагогической направленности (профиля)	4 человека 36.4%
1.7.3	Численность/удельный вес численности педагогических	7 человек 63.6%

	работников, имеющих среднее профессиональное образование	
1.7.4	Численность/удельный вес численности педагогических работников, имеющих среднее профессиональное образование педагогической направленности (профиля)	7 человек 63.6%
1.8	Численность/удельный вес численности педагогических работников, которым по результатам аттестации присвоена квалификационная категория, в общей численности педагогических работников, в том числе:	11 человек 100%
1.8.1	Высшая	3 человека 27.3%
1.8.2	Первая	8 человек 72.7%
1.9	Численность/удельный вес численности педагогических работников в общей численности педагогических работников, педагогический стаж работы которых составляет:	
1.9.1	До 5 лет	0 человек 0%
1.9.2	Свыше 30 лет	6 человек 54.5%
1.10	Численность/удельный вес численности педагогических работников в общей численности педагогических работников в возрасте до 30 лет	1 человек 9.09%
1.11	Численность/удельный вес численности педагогических работников в общей численности педагогических работников в возрасте от 55 лет	6 человек 54.5%
1.12	Численность/удельный вес численности педагогических и административно-хозяйственных работников, прошедших за последние 5 лет повышение квалификации/профессиональную переподготовку по профилю педагогической деятельности или иной осуществляемой в образовательной организации деятельности, в общей численности педагогических и административно-хозяйственных работников	14 человек 100%
1.13	Численность/удельный вес численности педагогических и административно-хозяйственных работников, прошедших повышение квалификации по применению в образовательном процессе федеральных государственных образовательных стандартов в общей численности педагогических и административно-хозяйственных работников	12 человек 85.2%
1.14	Соотношение “педагогический работник/воспитанник в дошкольной образовательной организации	73 человека 11 человек
1.15	Наличие в образовательной организации следующих педагогических работников:	
1.15.1	Музыкального руководителя	да
1.15.2	Инструктора по физической культуре	да
1.15.3	Учителя-логопеда	да
1.15.4	Логопеда	нет
1.15.5	Учителя- дефектолога	нет

1.15.6	Педагога-психолога	да
	Инфраструктура	
2.1	Общая площадь помещений, в которых осуществляется образовательная деятельность, в расчете на одного воспитанника	188.5 кв.м.
2.2	Площадь помещений для организации дополнительных видов деятельности воспитанников	193 кв.м.
2.3	Наличие физкультурного зала	да
2.4	Наличие музыкального зала	да
2.5	Наличие прогулочных площадок, обеспечивающих физическую активность и разнообразную игровую деятельность воспитанников на прогулке	да